

CHICAGO | USA 209m<sup>2</sup>

design by VLADIMIR RADUTNY ARCHITECTS  
design team VLADIMIR RADUTNY, RYAN SARROS, FANNY HOTHAN  
construction ARTISTIC CONSTRUCTION LLC

text VLADIMIR RADUTNY ARCHITECTS  
photos MIKE SCHWARTZ PHOTOGRAPHY

# michigan ave. loft

Σε ένα κτίριο με ηλικία έναν αιώνα, το οποίο αρχικά κατασκευάστηκε για συναρμολόγηση και έκθεση αυτοκινήτων, το ευρύχωρο εσωτερικό του μετατράπηκε σε κατοικία που ξυπνάει την ευεξία και γίνεται πηγή έμπνευσης.

Inside a century-old structure, initially built for automotive assembly and display, the spacious volume of the shell was converted into a living environment that evokes mental wellness and incites inspiration from within.





Η είσοδος γίνεται μέσα από μία χαμηλοτάβανη μεταβατική ζώνη επενδεδυμένη με ξύλο, υποβιβάζοντας έτσι την αίσθηση του μεγάλου βιομηχανικού χώρου. Τα αρχιτεκτονικά στοιχεία σε ανθρώπινη κλίμακα, τα περιορισμένα υλικά και ο θεατρικός φωτισμός μειώνουν την επιβλητικότητα του χώρου, ενώ διατηρείται η ανοιχτή και καθαρή του εντύπωση. Λειτουργικές υποδομές όπως το πλυντήριο, ο μηχανολογικός εξοπλισμός και η αποθήκευση ενσωματώνονται στα σταθερά έπιπλα και διανέμονται στον χώρο. Η κουζίνα, με παρόμοια αντιμετώπιση, τοποθετείται πάνω σε έναν υπερυψωμένο πάγκο με θέα τη Michigan Ave.

One enters the space through a low, wood-clad transition zone, where the overwhelming feeling of being inside a large industrial room is very much subdued. Scaled architectural components, material restraint and theatrical lighting throughout, lessen the overall spatial dominance, while openness and clarity are maintained.

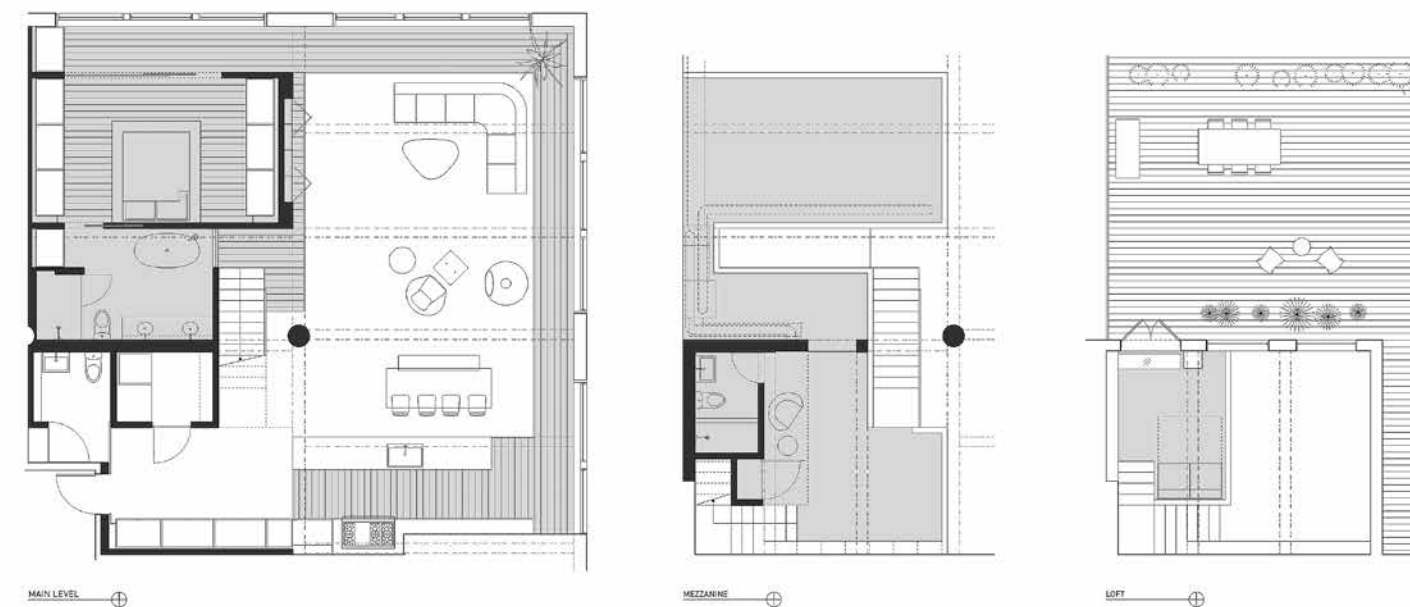
Utilitarian functions such as laundry, mechanical equipment, and storage, are integrated inside the built-in cabinetry and dispersed strategically throughout the space. Kitchen elements are treated similarly and placed atop a raised platform, overlooking Michigan Ave.











Η συνεχόμενη ξύλινη πλατφόρμα επιμερίζει τον αχανή χώρο του δωματίου, επιτρέποντας πιο συγκεντρωμένες διατάξεις της επίπλωσης, ενώ γίνεται φόντο για φυτά εσωτερικού χώρου και συλλεκτικά αντικείμενα των ιδιοκτητών. Ο κύβος του υπνοδωματίου, με επένδυση από μαύρο χάλυβα, τοποθετείται μακριά από την περίμετρο για καλύτερο έλεγχο του θορύβου και της θερμοκρασίας. Λειτουργεί ως οπτικό σημείο αναφοράς πάνω σε μία πλατφόρμα και είναι προγραμματισμένος σαν "μηχάνημα": Η μεταλλική επιδερμίδα μετασχηματίζεται καθώς τα πανέλα ανοίγουν, αποκαλύπτοντας μία από τις πολλές χρήσεις που στεγάζονται στο εσωτερικό της. Ενώ ο βασικός σκοπός είναι η δημιουργία μιας "σπηλιάς ύπνου", οι ξύλινες επενδύσεις και ο έμμεσος φωτισμός έχουν ως αποτέλεσμα ένα φιλόξενο περιβάλλον.

The continuous wood platform organizes the vastness of the open room, providing an edge for more intimate furniture arrangements and a backdrop for plants and objects collected throughout the clients' lives. Clad in black steel, the sleeping cube is situated away from the perimeter, for greater noise and temperature control. Acting as a visual anchor atop a platform, it is fully programmed: The metal skin is transformed as panels open, revealing one of the many uses contained within. While its main purpose echoes a primal cave for sleeping, the wood panels and the indirect daylight create a hospitable environment.







Η κίνηση ανάμεσα στα επίπεδα αποκαλύπτει απρόβλεπτες θέες και σημεία στάσης. Τα πατάρια φιλοξενούν έναν χώρο ύπνου για επισκέπτες, καθώς και τους χώρους εργασίας του ζευγαριού. Έτσι, η ανοιχτή διάταξη διαβίωσης διατηρεί τους διαχωρισμούς και τις συνδέσεις της καθ' όλη τη διάρκεια της μέρας. Στο ψηλότερο πατάρι, προς την μπετονένια οροφή, μια πόρτα οδηγεί σε έναν μεγάλο εξωτερικό κήπο με θέα προς την επιβλητική κορυφογραμμή της πόλης. Οι διαδοχικοί χώροι κατανέμονται και στις τρεις διαστάσεις, διατηρώντας όμως τη συνοχή μιας κατοικίας που βρίσκεται μέσα σε ένα βιομηχανικό περίβλημα. 🏡

As one moves in-between levels, a variety of unexpected vantage points and views are revealed. These mezzanine levels accommodate a sleeping space for visitors and the couple's workspaces, enabling open living where both separation and connectivity are maintained throughout the day. At the upper loft, where one finally comes close to the concrete ceiling, a doorway leads to a vast outdoor garden with views of the city's majestic skyline. These interlocking spaces are distributed in all three dimensions and yet they are assembled as a one coherent home inside a raw industrial cloak. 🏡

